

The image shows the interior of a Gothic cathedral. A central aisle leads towards the altar, flanked by rows of dark wooden pews. On either side of the aisle, there are ornate altars with Gothic architectural details. The ceiling is high and features a ribbed vault structure. The lighting is warm, highlighting the stone and wood textures.

Naczynia liturgiczne

Kielich

Kielich należy do tych przedmiotów koniecznych do sprawowania Mszy, które powinny być otaczane szczególnym szacunkiem. W nim bowiem po konsekracji wina znajduje się Krew Pańska. Wymaga się więc, żeby był on wykonany ze szlachetnego metalu, który nie podlegałby korozji i przynajmniej od wewnątrz powinien być pozłacany. W jego budowie wyróżnia się stopę, czarę i łączący je trzon.



Bielizna kielichowa



Puryfikaterz



Palka



Korporał



Welon

Puryfikaterz jest „ręcznikiem” służącym do oczyszczania pateny i wycierania kielicha przy udzielaniu Komunii św. pod dwiema postaciami oraz po zakończeniu Komunii św., podczas puryfikacji.

Palka służy do przykrywania kielicha podczas sprawowania Eucharystii. Wykonywana jest z podwójnego, złożonego materiału, który zwykle jest usztywniony np. tekturą. Palka nie posiada znaczenia symbolicznego, a jedynie praktyczne – zabezpiecza znajdującą się w kielichu Krew Pańską, np. przed owadami.

Korporał jest małym obrusem lnianym, na którym umieszcza się w czasie liturgii eucharystycznej dary ofiarne. Na korporale również przechowuje się i wystawia Najświętszy Sakrament

Welon to tkanina (chusta) koloru białego lub koloru ornatu, którą nakryty jest kielich do momentu przygotowania darów ofiarnych. Ponownie kielich nakrywa się tym welonem po Komunii św.

Pateny



Patena kielichowa



Patena głęboka



Patena komunijna

Zazwyczaj ma kształt talerzyka i przeznaczona jest do przenoszenia konsekrowanej hostii. Wyróżniamy 3 rodzaje paten:

Patena **kielichowa** to płaska patena, która należy do standardowego wyposażenia kielicha. Mieści się na niej tylko jedna lub kilka hostii.

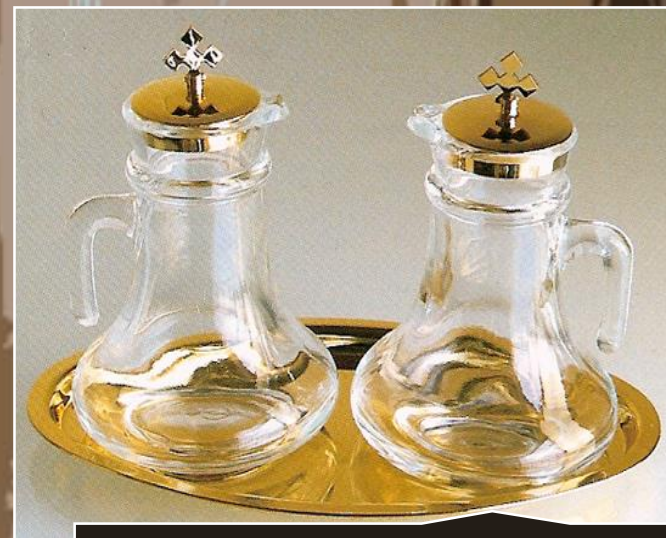
Patena **głęboka** również należy do wyposażenia kielicha (gdy nie stosuje się pateny kielichowej lub gdy zachodzi potrzeba konsekracji komunikatów). Oprócz hostii mieszczą się tam także komunikanty.

Patena **komunijna** najczęściej wyposażona jest w uchwyt, trzymana przez ministranta pod brodą wiernego przyjmującego Komunię św. Na nią spadają partykuły Ciała Chrystusa.

Ampułki i lawaterz

Ampułki są naczyniami, kształtem przypominającymi dzbanuszki, w których w czasie przygotowania darów przynosi się wino i wodę. Zwykle umieszcza się je na szklanej lub metalowej tacce.

Lawaterz jest naczyniem używanym do obmycia rąk podczas ofiarowania (*lavabo*). Składa się on z dwóch części: naczynia z wodą w kształcie dzbanka i tacki, na którą spływa woda w czasie obmycia rąk. Niestety, lawaterz jest dość rzadko używany w liturgii. Jego funkcję spełnia ampułka z wodą i zwykła tacka.



Ampułki



Lawaterz

Vasculum

Vasculum to stojące blisko tabernakulum, wypełnione wodą naczynie, w którym m.in. kapłan dokonuje obmycia palców (tzw. ablucja) po zakończeniu rozdzielania Komunii św.



Monstrancja i melchizedek

Monstrancja jest naczyniem liturgicznym stosunkowo młodym, gdyż pojawiła się w Kościele dopiero w XIV wieku wraz z rozwojem kultu Eucharystii. W monstrancji wystawia się Ciało Chrystusa do adoracji. Zwykle jest ona bogato ozdobiona.

Melchizedek jest to specjalny, wyjmowany uchwyt, za pomocą którego Ciało Chrystusa można odpowiednio umocować w monstrancji lub kustodii. Nazwa melchizedek pochodzi od kapłana, który wyszedł naprzeciw wracającego ze zwycięskiej bitwy Abrama i przyniósł dary ofiarne: chleb i wino (por. Rdz 14, 18). Często przyjmuje kształt półksiężyca, dlatego bywa również nazywany luną.



Kustodia

Kustodia jest naczyniem liturgicznym, w którym przechowuje się Ciało Chrystusa, celem umieszczenia Go w monstrancji podczas wystawienia Najświętszego Sakramentu.



Kropidło i kociołek

Kropidło to przedmiot liturgiczny służący do obrzędu aspersioni (pokropienia). Możemy wyróżnić dwa rodzaje kropideł. Pierwszy z nich składa się z uchwyty, na którego końcu jest metalowa kula z małymi otworkami, w której środku znajduje się woda święcona. Drugi rodzaj posiada na końcu włosie, które jest moczone w kociołku w celu pokropienia.

Kociołek to naczynie liturgiczne, które z zewnątrz wygląda jak wiaderko z metalowym uchwytem. W czasie liturgii służy do przenoszenia wody święconej podczas obrzędu pokropienia (aspersioni) lub poświęcania jakiegoś przedmiotu.



Trybularz i łódka



Trybularz to naczynie służące do wykonywania okadzenia w czasie liturgii. Jest wykorzystywany przede wszystkim podczas adoracji Najświętszego Sakramentu i uroczystej Eucharystii. W trybularzu znajdują się węgielki, które kapłan posypuje kadzidłem. Okadzanie osób lub rzeczy oznacza okazywanie im czci.

Łódka to naczynie liturgiczne do przechowywania kadzidła. W czasie liturgii służy do przenoszenia kadzidła i zasypywania go w trybularzu. Nawikulariusz (ministrant niosący łódkę) podaje łódkę po lewej stronie turyferariusza (ministranta niosącego trybularz).





Źródło:

www.ministranci-radzionkow.jimdo.com/liturgia/przedmioty-liturgiczne/